

RELATÓRIO DE CONTAS E ACTIVIDADE DE 2009

Apresentamos de seguida, a análise de alguns indicadores e sua evolução, ao longo de 2009. A escolha destes relaciona-se unicamente com a sua pertinência para a prossecução da actividade da Euronatura.

A opção pela incorporação destes indicadores prende-se com a importância para a Euronatura de fomentar a transparência das suas contas mas também de apresentar de forma simples e intuitiva a evolução da situação financeira da nossa instituição. A análise destes gráficos deve ser complementada com a informação presente na Demonstração de Resultados e Balanço, cujo documento está disponível no site da Euronatura.

O gráfico 1 evidencia a situação geral da Euronatura em relação às entradas de financiamento, tal como aos custos de operacionalização em que a organização incorreu, ao longo do ano. A diferença entre estas variáveis é dada no saldo total. É importante ressaltar que neste gráfico não é feita a distinção entre os vários projectos, estando incluídos, por exemplo nas entradas de financiamento, os patrocínios a projectos específicos bem como os patrocínios directamente associados aos custos gerais da instituição.¹

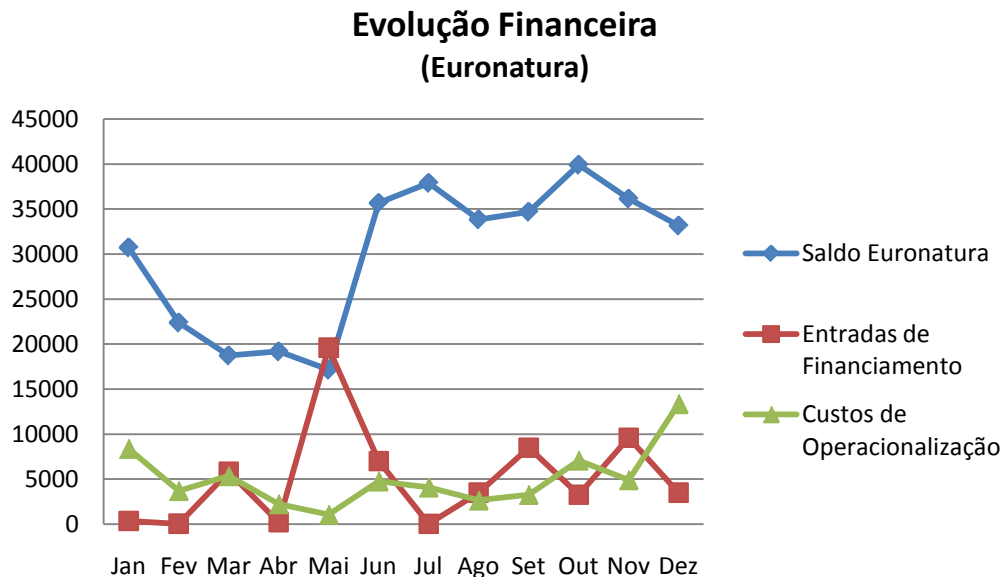


Gráfico 1. Evolução Financeira da Euronatura

¹ Todos os valores são apresentados em euros.

Da análise do gráfico verificamos que os custos de operacionalização se mantiveram estáveis, durante todo o ano, à excepção de Dezembro. Por outro lado, as entradas de financiamento evidenciam uma elevada flutuação. Esta está directamente relacionada com a sazonalidade dos períodos de financiamento associados a cada projecto, que este ano coincidiram com Maio, Setembro e Novembro.

A contextualização de cada um dos projectos é essencial para compreender as especificidades da evolução financeira da Euronatura. Esta informação é sintetizada no gráfico 2. Neste verificamos que os projectos mais importantes, do ponto de vista financeiro, para a Euronatura foram o ACGE, FPPQ e Illegal Logging.

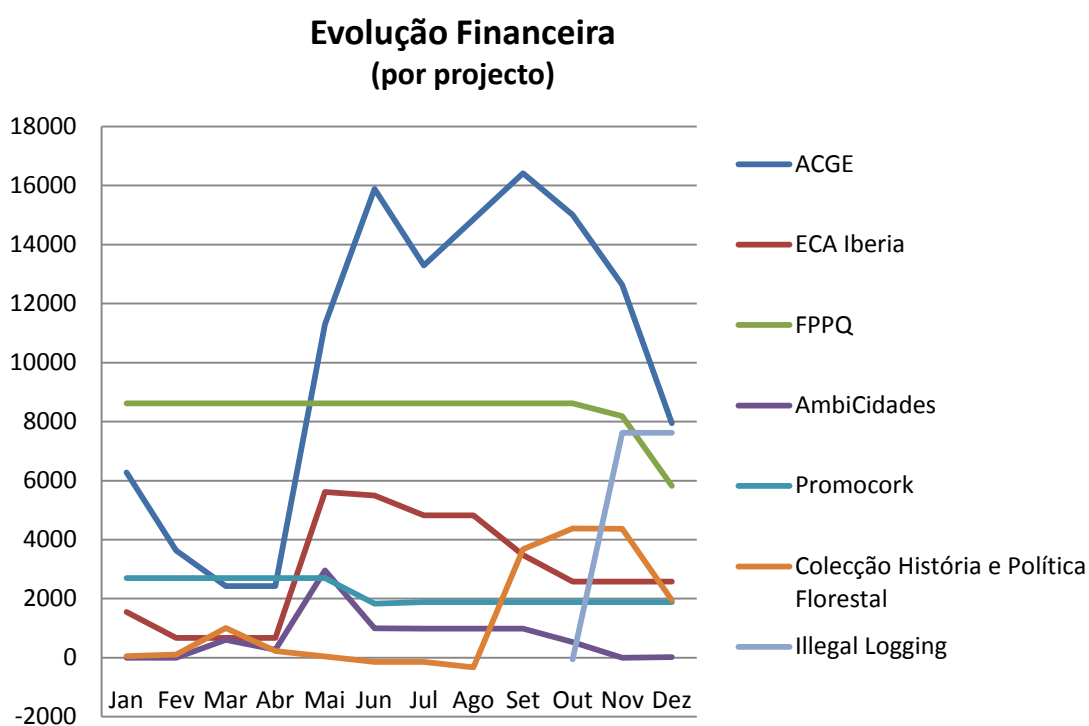


Gráfico 2. Evolução Financeira por projecto

O projecto Eca Iberia apresenta um decréscimo contínuo desde Maio até Dezembro, consistente com o aproximar do final do ciclo deste projecto. No projecto ACGE, dado que se realiza em ciclos anuais, verificamos uma maior flutuação. O saldo associado a este projecto atinge o pico entre Junho e Setembro. Por outro lado, após este pico verifica-se uma tendência para a diminuição do saldo deste período, directamente associado à produção da conferência e relatório do projecto, no período de conclusão do mesmo.

A evolução financeira do projecto Fórum Português Pós Quioto apresentada é parcial, visto que representa apenas a parte dos recursos de que a Euronatura dispõe para a dinamização do projecto (o parceiro do projecto é responsável pela restante parte do financiamento).

Os projectos da Colecção de História e Política Florestal e Ambicidades não assumem uma preponderância significativa, ainda, na evolução financeira da Euronatura. Contudo, é importante salientar duas considerações que facilitam a compreensão da sua evolução. O projecto da Colecção de História e Política Florestal foi iniciado ainda em 2007 e o orçamento associado a este projecto era inferior ao dos projectos apresentados. Assim é evidente que o seu peso na evolução financeira da Euronatura não poderia ser tão expressivo. Por outro lado, o projecto Ambicidades está actualmente na sua primeira edição e iniciou-se ainda em Setembro de 2008.

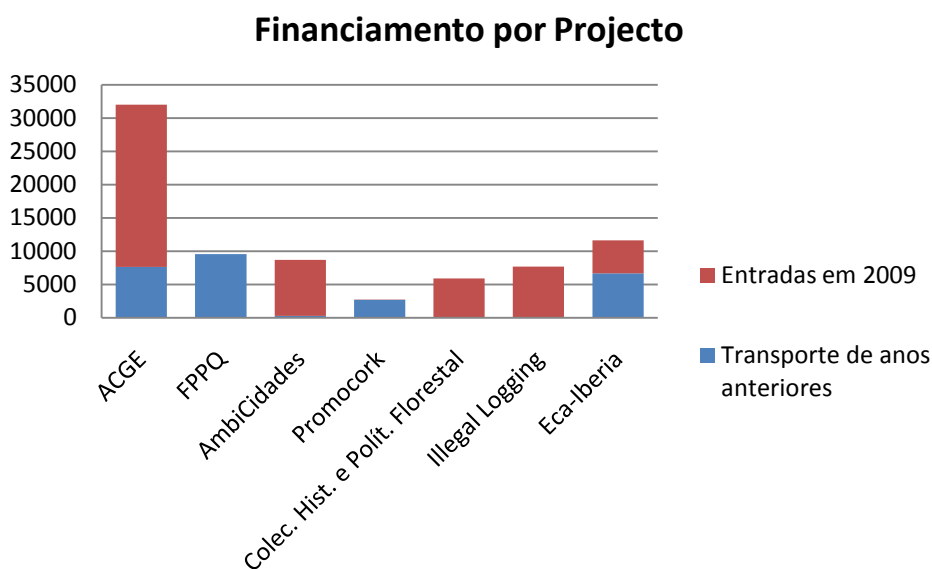


Gráfico 3. Financiamento por projecto

A informação evidenciada no gráfico 3, que representa os financiamentos obtidos por cada projecto, deve ser analisada de forma a complementar a situação já evidenciada. É necessário evidenciar que não se inclui aqui uma percentagem correspondente à contribuição de cada projecto para os custos gerais da organização, com o objectivo de suportar o funcionamento da instituição.

Financiamentos em 2009 (por projecto)

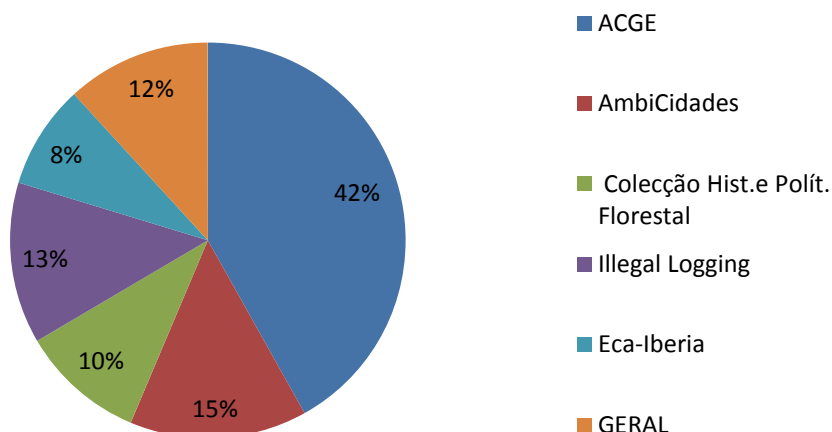


Gráfico 4. Patrocínios por projecto

Com o gráfico 4 evidenciamos a distribuição dos patrocínios concedidos aos projectos desenvolvidos pela Euronatura. Desta análise são excluídos os patrocínios em género, pela dificuldade de calcular o seu valor de mercado tal como pelos constrangimentos colocados à sua comparação entre projectos.

Verifica-se que o projecto mais importante para a evolução financeira geral da Euronatura, durante 2009, foi o ACGE. Nesta análise não foram incluídos os projectos FPPQ e Promocork por não terem sido alvos de financiamento em 2009.

À semelhança dos anos anteriores, a Euronatura procurou diversificar as suas fontes de financiamento. Durante 2009 foi evidente a importância do sector público e empresarial no financiamento dos projectos e actividades da Euronatura. Ao nível de financiamentos de fundações, estas tiveram um peso relativo baixo, bem como os financiamentos europeus.

Contribuições para GERAL (por projecto)

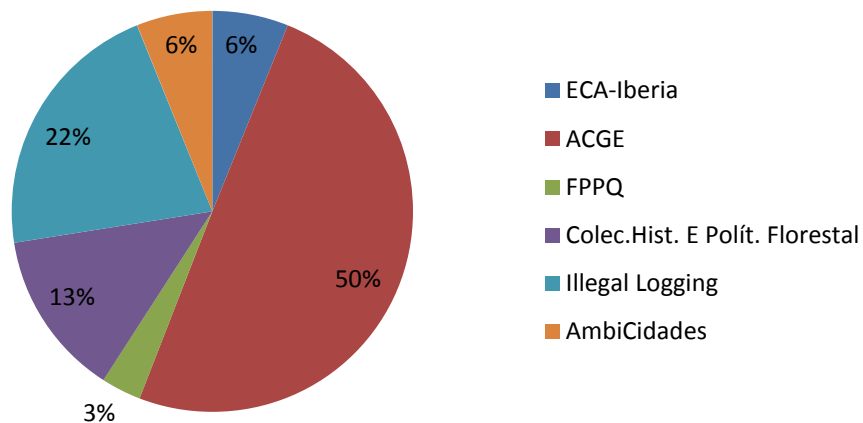


Gráfico 5. Contribuições para GERAL

A informação evidenciada no gráfico 5 representa a percentagem correspondente à contribuição financeira de cada projecto para os custos gerais da organização, com o objectivo de suportar o funcionamento da instituição. Os projectos com maior dominância neste campo são o ACGE e o Illegal Logging. Desta análise não consta o projecto Promocork, pela razão de não ter existido nenhum contributo para o GERAL.